



Secours
Catholique
Caritas France

Martinique

**ENSEMBLE,
CONSTRUIRE
UN MONDE JUSTE
ET FRATERNEL**

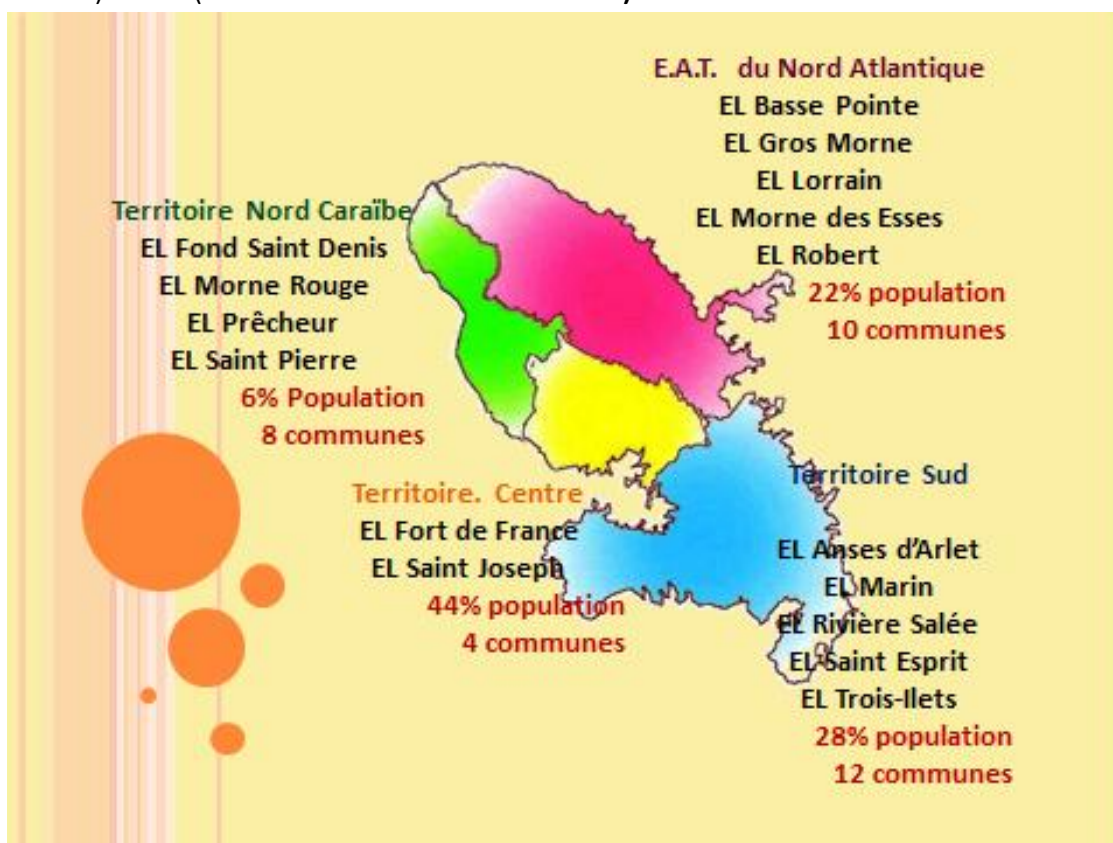


**Accès aux Droits
et Développement par l'Entraide
Année 2026**

Pa pèd fwa ! Doubout pou nou vansé ansanm.

Présentation générale de la Délégation

- Mise en place en 1960
- Siège social : 50 rue Robespierre – Terres Sainville – Fort-de-France
- **Dirigée par un Bureau**
 - ✓ Président : Michel GALLET-DE-SAINT-AURIN
 - ✓ Vice-Présidente :
 - ✓ Trésorière :
 - ✓ Aumônier : Père Patrick ACHEAMPONG
 - ✓ Déléguée territoriale (Directrice) : Marcette LOUIS-JOSEPH
- Accompagnée par 5 salariés : une Déléguée, deux animateurs, employée dédiée aux épiceries sociales, une comptable et une secrétaire
- Animée par 380 bénévoles œuvrant au sein de 16 équipes locales, 12 équipes départementales et 2 services d'appui administratif (Secrétariat et Comptabilité).
- Divisée en 4 territoires d'animation : **Nord Atlantique** (communes de Grand-Rivière au Robert), **Nord Caraïbe** (communes du Prêcheur à Case-Pilote), **Centre** (communes de la CACEM) et **Sud** (communes de Ducos à Sainte-Anne)



PROJET DE DELEGATION MARTINIQUE 21-25

Pa pèd fwa ! Doubout pou nou vansé ansanm !

Gardez confiance ! Levez-vous pour avancer ensemble !

Le Projet de Délégation Martinique 2021-2025 (ProDel MARTINIQUE 21-25) décrit les priorités que nous nous fixons pour les 5 prochaines années. Il s'inscrit dans le cadre du Projet Associatif et du Projet National du Secours Catholique, qui réaffirment notre mission collective de contribuer à transformer la société. Nous avons à opérer une Révolution Fraternelle pour Construire une Société Martiniquaise Juste et Fraternelle.

NOTRE VISION

Nous croyons que tout homme porte en lui le souffle de vie qui le pousse à témoigner d'un amour agissant envers son prochain.

Nous croyons que tous les hommes ont des talents, des compétences, des savoir-faire, des savoir-être qui les motivent à se (re)mettre en route.

Nous croyons que la société martiniquaise est capable de mobiliser ses forces vives pour donner à tout homme et à tous la possibilité de s'épanouir.

Nous voulons redonner du pouvoir d'agir aux personnes qui vivent des situations de pauvreté ou l'exclusion afin de repenser et de construire avec elles, et avec toutes les forces vives du pays, une Martinique juste et fraternelle.

Nous voulons permettre à tout homme de jouir de ses droits et de participer à la transformation sociale.

Nous voulons convaincre chacun à (re)découvrir sa dimension spirituelle et à vivre en société l'action transformante de l'Amour.

Nous appelons à oser vivre une révolution fraternelle pour construire ensemble une Martinique belle, solidaire, où chacun, à sa place, agit en vue du bien commun.

NOS PRIORITES

1. **Le développement du pouvoir d'agir des personnes**
2. **L'accès aux droits**
3. **La mobilisation en vue du changement social local**
4. **Une politique du bénévolat plus volontariste pour le développement des compétences et l'autonomisation des acteurs.**

11 REPERES DE LA POLITIQUE DES AIDES ET DE L'ACCOMPAGNEMENT

1. Temps

Prendre un **temps** assez long pour faire connaissance, s'écouter et se comprendre : bâtir ainsi la confiance et garder le lien. Proposer l'accompagnement fraternel.

2. Entraide

Proposer aux personnes que nous rencontrons de **se rendre utile**, de pouvoir aider à leur tour à travers l'entraide, l'action collective ou le bénévolat, si elles le souhaitent

3. Formation

Se former à **l'accueil, à l'écoute et à l'accompagnement.**

4. Accès aux droits

Ne pas en rester à l'aide matérielle et financière, analyser et discerner avec la personne la cause des difficultés rencontrées et agir avec elle pour **l'accès à ses droits**. « Ne pas donner en charité ce qui est dû en justice ».

5. Confidentialité

Respecter la vie privée des personnes : ne pas entrer dans des questionnements indiscrets et **respecter la confidentialité** des échanges

6. Aides significatives

Favoriser les aides d'un montant suffisant pour **changer la situation de la personne**

7. Partenariat

Travailler en réseau, avoir une bonne connaissance des **partenaires**, des droits des personnes, des dispositifs, des complémentarités possibles. Sur un territoire donné, il importe de **savoir qui fait quoi**

8. Accueil inconditionnel

Accueillir toute personne, **sans conditions**, de manière chaleureuse, avec bienveillance, sans jugement ni préjugés

9. Locaux dignes

Soigner les lieux d'accueil, que les **locaux** soient dignes, rangés, décorés, et animés, pour favoriser la convivialité et la confidentialité

10. Décision prise en équipe

Ne pas répondre tout de suite, donner aux personnes le délai de réponse, **prendre la décision de l'aide matérielle et financière après réflexion en équipe** et expliciter la réponse à la personne concernée

11. Relecture

Prendre des temps réguliers de **relecture** et de réflexion en équipe, centrés sur le sens de son action, le discernement, la gestion des émotions.

PRESENTATION DE L'ACTION

« Accès aux Droits et Développement par l'Entraide ».

OBJECTIFS

- Permettre à 700 ménages d'accéder à leurs droits sociaux, à une alimentation digne, à la culture et aux loisirs par le biais des séances d'information collectives, de l'accompagnement individualisé, des dispositifs d'aide alimentaire, des actions collectives de bien-être, d'intérêt commun et de développement.
- Faciliter la participation citoyenne des personnes en précarité, contribuer au développement de leur pouvoir d'agir et renforcer la cohésion sociale par la culture de l'entraide.

DESCRIPTION

La finalité du projet est d'aider les familles en précarité à (re)trouver du pouvoir d'agir afin d'améliorer durablement leur situation et concrétiser leur participation à la construction d'une société plus juste.

Les objectifs primordiaux concernent l'accès des 700 familles à leurs droits (droits sociaux, alimentation digne, culture et loisirs). Au-delà du recouvrement des droits, il s'agit de faciliter leur participation à la cohésion sociale. Pour ce faire, nous nous appuyons sur deux principes mis en exergue par l'expérience du quotidien auprès des personnes vivant des situations de pauvreté: la prise de conscience du pouvoir d'agir de tout individu et l'importance fondamentale de la culture de l'entraide dans tout processus de transformation sociale.

Sur l'ensemble du Territoire Martinique, le Secours Catholique a mis en place 16 lieux d'accueil, de rencontre et d'activités. Depuis une quinzaine d'année, nos "permanences d'accueil" se transforment en Espaces d'Accompagnement et d'Entraide où se déploient divers dispositifs répondant aux multiples problématiques de pauvreté identifiées et se déclinant en de multiples champs d'activités: aides matérielles, alimentaires, financières, épiceries sociales, accompagnement éducatif, vacances en famille, groupes de parole, activités d'échange de savoirs, lutte contre l'illettrisme et l'illectronisme, redynamisation par des activités collectives (jardins solidaires, boutiques de vêtements ...). Afin de développer la culture de l'entraide, des actions collectives de bien-être, d'intérêt commun voire de développement sont mises en place dans les 16 Espaces d'Accompagnement et d'Entraide. Les activités sont hebdomadaires.

BENEFICIAIRES

Le Secours Catholique reçoit en moyenne 5000 personnes vivant des situations de pauvreté par année, sans discrimination de sexe, d'âge, de religion, de nationalité, d'orientation philosophique. L'action concerne:

- Les ménages en difficulté allocataires du RSA, allocations chômage, AAH ... etc
- les jeunes en difficulté d'insertion
- les personnes âgées avec de faibles ressources
- les travailleurs pauvres (emploi précaire, bas salaire, travail à temps partiel ...)

MOYENS HUMAINS ET MATERIELS

Moyens humains:

- 6 salariés (1 déléguée, 2 animateurs, 1 secrétaire, 1 comptable, 1 employée dédiée)
- 385 bénévoles
- 15 Intervenants extérieurs
- Associations partenaires

Moyens matériels:

- locaux pour accueillir les activités dans les territoires
- matériel d'animation (sonorisation, vidéo projection, matériel pédagogique ...)
- véhicules légers de la Délégation
- 2 camions-épiceries

Moyens financiers :

- Ressources propres de l'association (dons, legs, produits de manifestations)
- Subventions
- Participation symbolique des bénéficiaires

EVALUATION DE L'ACTION

Indicateurs quantitatifs :

- Le nombre de bénéficiaires reçus
- Le nombre de ménages accompagnés
- Le volume d'aides alimentaires allouées

Indicateurs qualitatifs :

- La participation des familles aux activités
- L'appréciation des familles quant aux activités proposées
- Les changements de regard et de comportement des bénéficiaires
- La régularité des activités proposées
- Le respect des objectifs
- Le niveau d'implication des partenaires

Indicateurs financiers :

- Le respect des budgets
- L'efficacité
- Le soutien de partenaires privés
- Les nouveaux partenariats publics mis en place.

TERRITOIRES CONCERNES

700 ménages différents sont ciblés pour 2025 pour l'ensemble du Territoire Martinique avec la répartition suivante:

- ⇒ Territoire Centre: 350 ménages (4 espaces de rencontre et d'animation)
- ⇒ Territoire Sud: 150 ménages (5 espaces de rencontre et d'animation)
- ⇒ Territoires Nord Atlantique et Nord Caraïbe: 200 ménages (9 espaces de rencontre et d'animation)

EAT NORD ATLANTIQUE : 5 équipes locales

Territoire couvert : Communes de Grand-Rivière au Robert

■ BASSE-POINTE

- Aides d'urgence
- Activité de redynamisation
- Aide à la parentalité
- Accompagnement des personnes âgées isolées
- Vestiaire participatif
- Aide Alimentaire Contractualisée

■ GROS-MORNE

- Aide à la parentalité
- Accompagnement des personnes âgées isolées
- Groupe jeunes Equipe Diocésaine Jeunes

■ LORRAIN

- Aides d'Urgence
- Activités de redynamisation
- Accompagnement des personnes âgées isolées
- Jardin solidaire
- Aide Alimentaire Contractualisée



■ MORNE-DES-ESSES

- Aides d'urgence
- Accompagnement des personnes âgées isolées
- Jardin solidaire
- Aide alimentaire Contractualisée

■ ROBERT

- Aides d'urgence
- Jardin solidaire
- Lutte contre la précarité menstruelle
- Atelier de lutte contre l'illettrisme et l'illectronisme
- Activités de redynamisation



- Accompagnement des personnes âgées isolées
- Groupe de jeunes Equipe Diocésaine Jeunes
- Aide Alimentaire Contractualisée



EAT NORD CARAIBE : 4 équipes locales

Territoire couvert : Communes de Prêcheur à Case-Pilote

▪ **PRECHEUR**

- Aides d'urgence
- Aide Alimentaire Contractualisée
- Accompagnement des personnes âgées isolées

▪ **SAINT-PIERRE**

- Aides d'urgence
- Accide à la parentalité
- Accompagnement des personnes âgées isolées
- Aide Alimentaire Contractualisée

▪ **FONDS-SAINT-DENIS**

- Aides d'urgence, aides financières, accompagnement administratif, visite à domicile

▪ **MORNE-ROUGE**

- Aides d'urgence
- Accueil-Visites-Accompagnement
- Aide à la parentalité
- Aide Alimentaire Contractualisée

EAT CENTRE : 2 équipes locales

Territoire couvert : Schœlcher- Fort-de-France-Lamentin-Saint-Joseph

▪ **SAINT-JOSEPH**

- Aides d'urgence
- Activités de redynamisation
- Aide à la parentalité
- Aide Alimentaire Contractualisée



▪ **FORT-DE-FRANCE**

- Epicerie Sociale (Boutique Solidaire Foyalaise)
- Epicerie Sociale (Boutik Bô Kay)
- Boutique Solidaire de Vêtements
- Café Connecté
- Aide à la parentalité
- Aides d'urgence

TERRITOIRE SUD : 5 équipes locales

Territoire couvert : de Ducos à Sainte-Anne



▪ **RIVIERE-SALEE**

- Aides d'urgence
- Accueil-Visites-Accompagnement
- Aide à la parentalité
- Activités de redynamisation
- Groupes jeunes Equipe Diocésaine Jeunes
- Boutik Bô Kay Sud (épicerie sociale itinérante)

▪ **SAINT-ESPRIT**

- Aides d'urgence
- Atelier de lutte contre l'illettrisme
- Alphabétisation
- Boutik Bô Kay Sud (épicerie sociale itinérante)
- Groupe jeunes Equipe Diocésaine Jeunes

▪ **MARIN**

- Aides d'urgence
- Activités de redynamisation en partenariat avec l'Association des Handicapés du Marin
- Accompagnement des personnes âgées isolées
- Vestiaire participatif
- Groupe jeunes Equipe Diocésaine Jeunes
- Boutik Bô Kay Sud (épicerie sociale itinérante)



▪ **ANSES D'ARLET**

- Aides d'urgence
- Boutik Bô Kay Sud (épicerie sociale itinérante)
- Aide à la parentalité
- Atelier de redynamisation

▪ **TROIS-ILETS**

- Aides d'urgence
- Accueil-Visites-Accompagnement
- Activités de redynamisation
- Groupes jeunes Equipe Diocésaine Jeunes
- Boutik Bô Kay Sud (épicerie sociale itinérante)
- Jardin solidaire